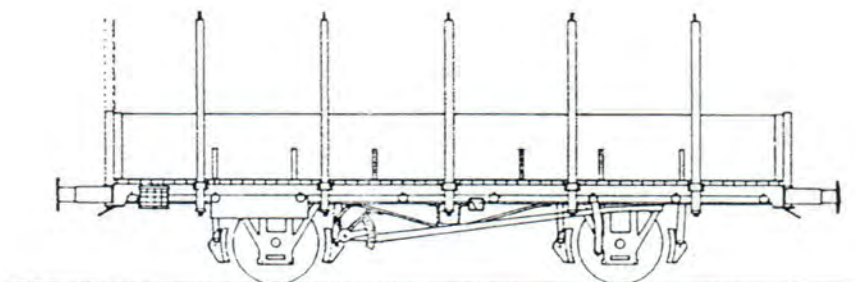


NSB STAKEVOGN litra T3 type1 / T13 type1

TRYKKLUFTBREMSE



FORBILDET

Dette byggesettet er en modell av stakevogn litra T3 type1 - ombygget med trykkluftbremser.

Ved hjelp av et tilleggssett kan stakevogn med jernlemmer - litra T13 type1 bygges.

Byggesettet består av en etsset messingplate og byggebeskrivelse med tegninger. I tillegg trengs: Messingrør 1,0 mm, messingtråd 0,5 mm Akselbokser og fjærer (glidelager), buffere og hjul. Maling og dekalering trengs også.

Så langt det er mulig er byggesettet konstruert slik at mest mulig skal knekkes sammen eller til rett vinkel. Du skal alltid (dersom ikke noe annet er spesielt nevnt) knekke mot knekk-anvisningen. Det vil si at etsstreken skal være «inne» i knekken. Riss opp knekkanvisningene

OVERDEL (1)

Overdelen knekkes til rett form. Den nederste enden av stakefestene (tunge med hull i enden) brykkes ikke ennå.

UNDERDEL (2)

Underdelen knekkes.. Det lønner seg å file litt langs kantene for å få bort gradene. Det letter også tilpasningen mellom overdel og underdel. I midten finnes to små plater med trekantet oppheng for bremsebor. Ta ut disse.

Konsoller og støtter under rammebjelkene bøyes opp, samt festene for akselgafflene.

Det er klargjort for to ulike typer koblinger. A= synoba, B=trådkobling. Bøy opp den ønskede varianten.

Underdelen bendes lett på plass i overdelen. IKKE LODD ENNÅ.

Langbjelkene (3)

Disse bøyes til L-form og tilpasses underdelen. Press langbjelken på plass uten å lodde. Fil dem litt i enden hvis den er for lang. Det hele holdes nå på plass av bufferbjelken.

Hvis det hele nå passer så kan du lodde overdel, underdel og langbjelker sammen.

Akselgafler (4)

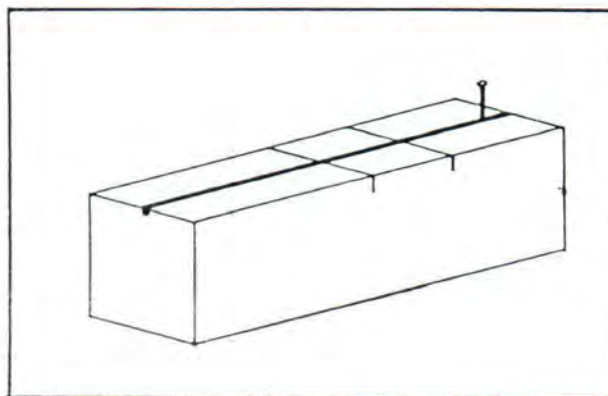
Disse knekkes opp og loddes i knekkanvisningene, og settes på plass på tappene i underdelen. Lås akselgaflene fast ved å vri disse litt med en tang. Tre 0,5 mm tråd mellom bremseskoene (10), og lodd. Bøy bremseskoene på plass på utsiden og lodd. Deretter loddes akselgaflene til vognen. Pass på at de vender riktig vei.

Bremser

Disse består av følgende deler: Akselgafler/bremser(4), justeringsanordning og oppheng(5), bremsebommer (6 og 7), aksel (8) og hevarm («fallbrekk») (9). Fig 4c viser snitt av opphenget. Knekk opp trekantstaket (11) og lodd dette fast. Tre en 0,8 mm messingtråd (8) gjennom trekantstaket, opphenget og la den stikke 5 - 6 mm utenfor rammebjelken. Juster og lodd. Bremsebommene - 5 og 6 loddes på plass, tråden skal være på undersiden. Etter at stakene er på plass, monteres hevarmen. Denne skal sitte ca 2 mm på utsiden av rammen. På hevarmen ved tannbuen kan du bore et 0,5 mm hull og sette inn en bit tråd for å illudere låsehendlen.

Staker (12)

Disse består av 1,0 mm messingrør. Tilsammen 10 stk med lengde 25,8 mm, og 4 stk 13 mm til endene. Nederste delen av konsollene bøyes ut. Langs vognens øvre kant har hver stake et beslag. Bruk del 12 i etsearket. Bøy i rett form rundt en av stakene. Tre en 0,5 mm messingtråd igjennom hullet nederst på konsollen, tre røret inn på denne og tilpass beslaget i hullene. Stakene loddes fast. På tverrendene er de øvre festene ferdigset (13). Lodd disse fast til bufferbjelken. Tre rørstakene med en 0,5 mm messingtråd igjennom og lodd fast. Øverst på hver stake er en festering (14), loddes. På tvers av vognen mellom stakene kan du evt. komplettere med kjetting.



Du kan lage en enkel sagejigg av en trekloss ca 2x2x6 cm. Lag et spor med baufil langs denne (det blir 1mm), og sett en stift i enden. Merk 13 og 25,8mm og sag to snitt med en liten sag. ROCO's sag 10900 er fin til dette

Plateskilt (15)

Plateskilt (15) knekkes og loddes fast

Surreriger (16)

Langs kanten av overdelen (langsgående L-bjelke) er det 8 stk hull for surreriger). Disse bøyes og loddes fast. Det finnes tilsammen 10 stk på etsearket.

Gripehåndtak.

Under bufferne i underkant av bufferbjelken er montert gripehåndtak. Disse lages av 0,3 mm nysølvtrådtråd.

HJUL, AKSELFJÆRER, BUFFERE

Vognene hadde opprinnelig korsbuffere. Disse ble etterhvert skiftet ut med hytsebuffere. Vognene har glidelager og fjærer for 12 tonn sakseltrykk. Degikk både med stjerneeikehjul og vanlige eikehjul. Ett av hver type var ikke uvanlig.

MALING OG PÅSKRIFTER

Vognene var opprinnelig godsvognsgrå. Staker, akselgafler, fjærer, bremses, hjul, buffere og ellers alle deler som opprinnelig var klinket fast, var malt svarte. Vogngulvet var av tre og var innsatt med kreosot. Fargen er brungråsvart.

Fra slutten av 30 tallet begynte NSB å male godsvognene i en rødbrun farge - jernoksydrød. Hele vognen var rødbrun med unntak av gulvet. Underdelen av vognen ble etterhvert svært skitten (brunsvart).

Påskriftene har alltid vært hvite.

Disse kan grovt deles inn i tre grupper:

A. Bane og vognnummer (f.eks MB 10980 MB=Meråkerbanen) + NORGE malt på L-jernet ved gulvkanten. Akselavst mv malt på langbjelken. Senere kom påskrifter T3 10980 og NSB NORGE.

B. Støpejernskilt - svart med hvit påskrift - montert på L-bjelken. Tekst T3 + vognnummer.

Vognen var oftest blågrå, men rødbrun kunne forekomme.

C. Plateskilt - fra midt på 1950-tallet. Rødbrun vogn. Dekaler fås fra S.M.

Forøvrig vises til artikler i «På Sporet» hvor påskrifter på godsvogner blir nøye beskrevet.

Dekaler fåes kjøpt fra Scandinavian Miniatures

JERNLEMMER TIL T3

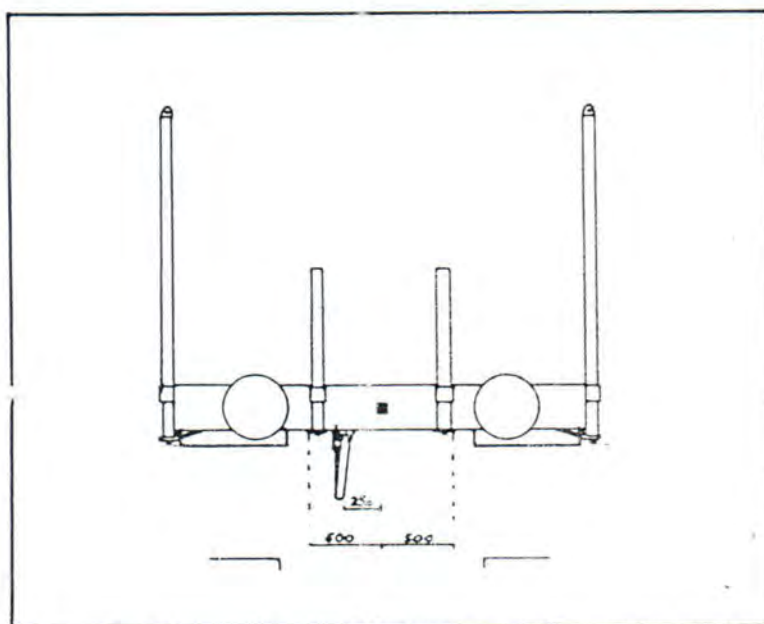
Disse finnes som ekstrasett til T3-byggesettet.

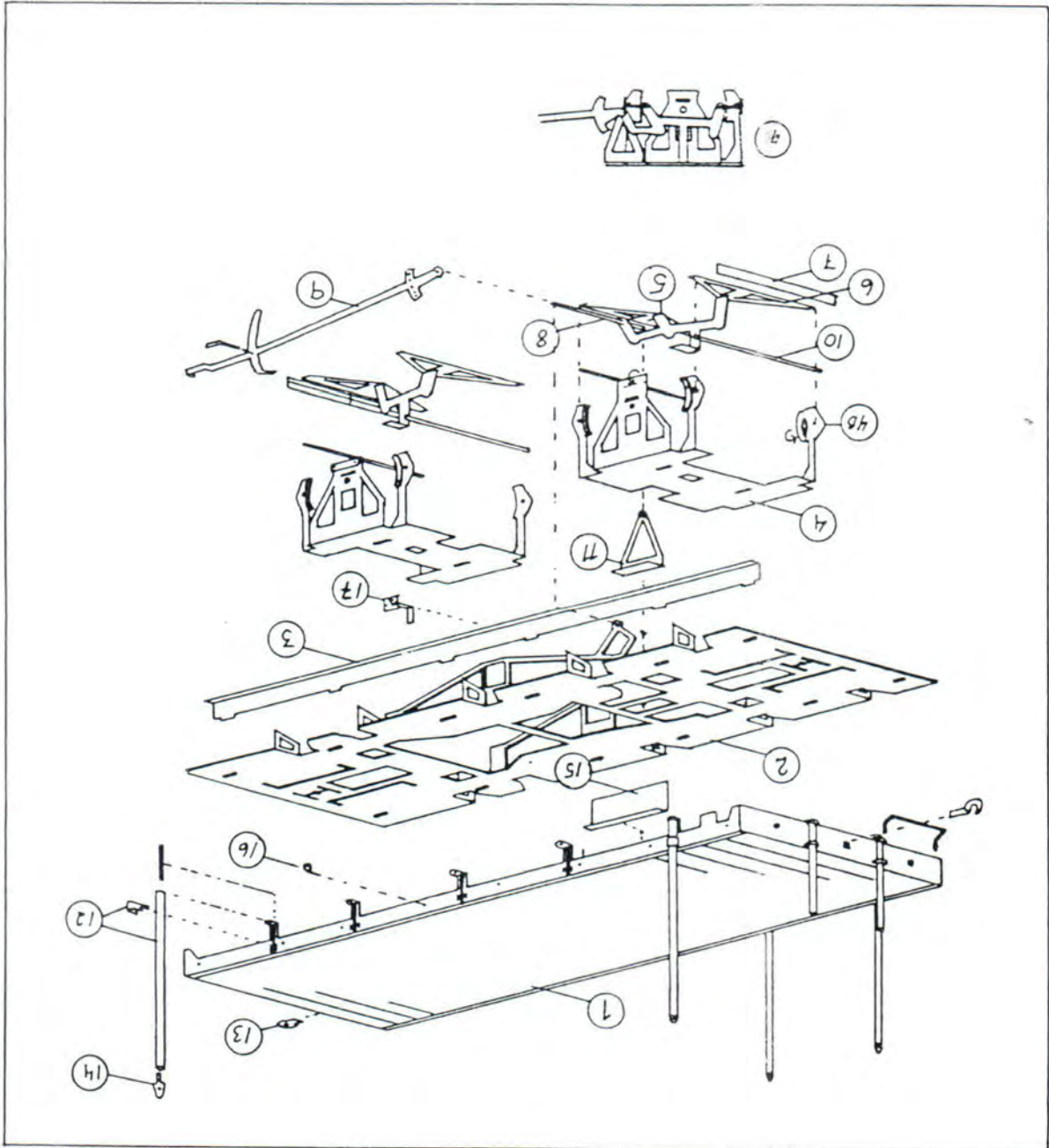
Delene (30) er endelemmer. Kantene skal knekkes 90grader. Loddet til vogngulvet. Endelemmene er hengslet. Hengslene (31) loddet i slissene på yttersiden av lemmen.

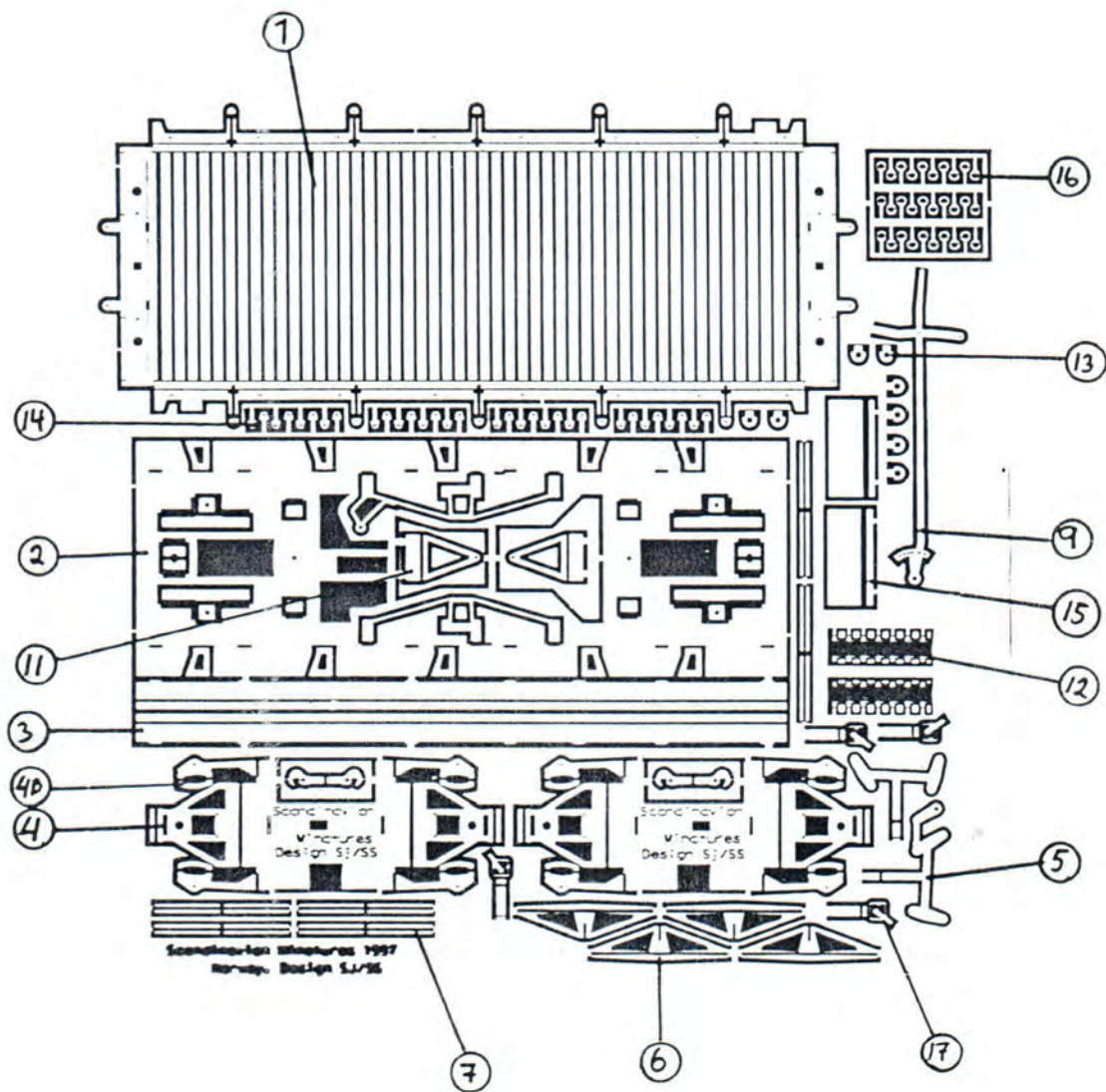
Sidelemmene (32) er tredelte. Lodd fast de to ytterste først. De skal ligge på innsiden av knekken på endelemmen. Den midtre lemnen loddet fast på innsiden av de to andre. Beslag (33) loddet i slissene på yttersiden av lemmen.

På L-bjelken langs vogngulvet er det sveiset fast noen beslag for å støtte sidelemmene i nedre kant.

Disse støttene består av enten flattjern, L-profil (1x1) eller U-profil (1x0,60). Sjekk med forbeudet. Se fig.







Scandinavian Winchures 1997
 Norway, Design S1/SS